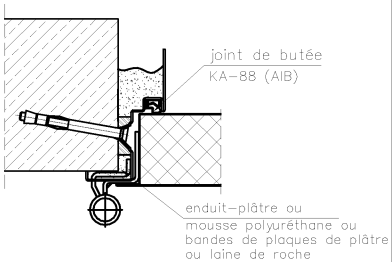
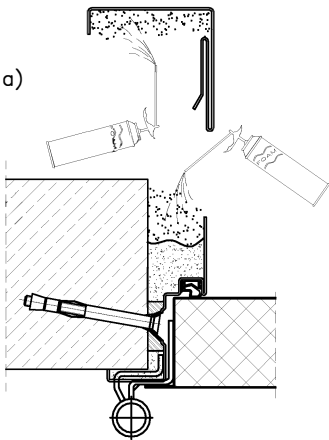


8

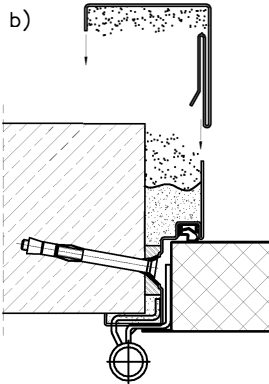


Dans le cas des portes CF remplir le vide aménagé dans le dormant avec un enduit-plâtre ou mousse polyuréthane de référence SOUDAFOAM FR-SOUDAL ou bandes de plaques de plâtre ou bandes de laine de roche de masse volumique théorique minimale de 140kg/m³ (les éléments de remplissage non fournis par Mercor). Il n'est pas nécessaire de remplir le contre-bâti.

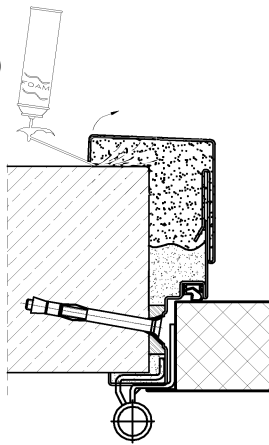
a)



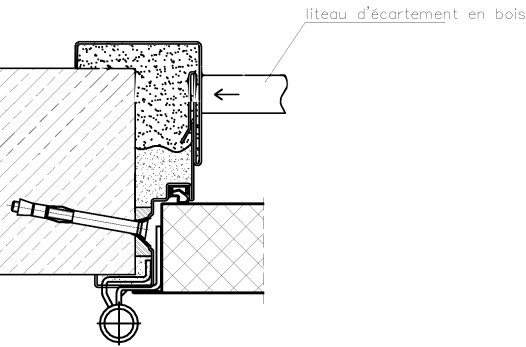
b)



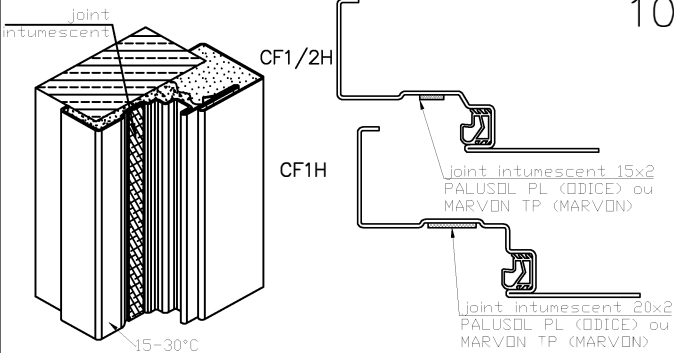
c)



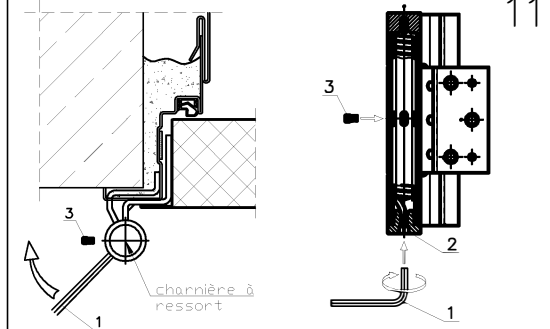
d)



9

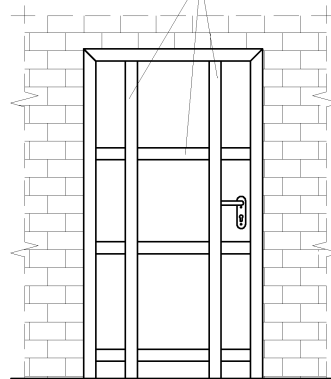


Dans le cas des portes CF coller le joint intumescent autocollant le long du dormant. La surface du dormant doit être nettoyée et dégraissée. Il est conseillé de coller ce joint intumescent dans une température ambiante.

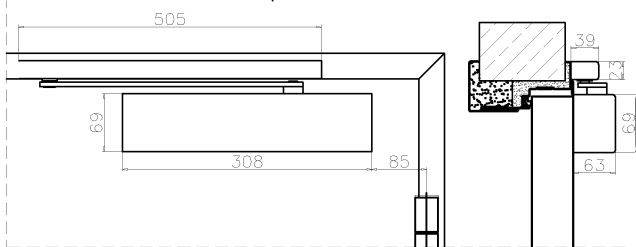


Tendre la charnière à ressort en introduisant la clé (1) dans le bouchon de l'axe (2), il faut la tendre dans le sens d'ouverture de la porte jusqu'à trouver la tension adéquate, ensuite bloquer la charnière avec le goujon de blocage (3). Vérifier si la porte se ferme automatiquement, commencer à partir d'un angle 45°.

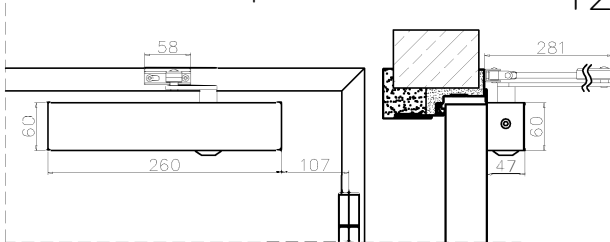
vue de la porte côté du contre-bâti
liteaux d'écartement en bois



ferme-porte ASSA ABLOY DC340



ferme-porte ASSA ABLOY DC300

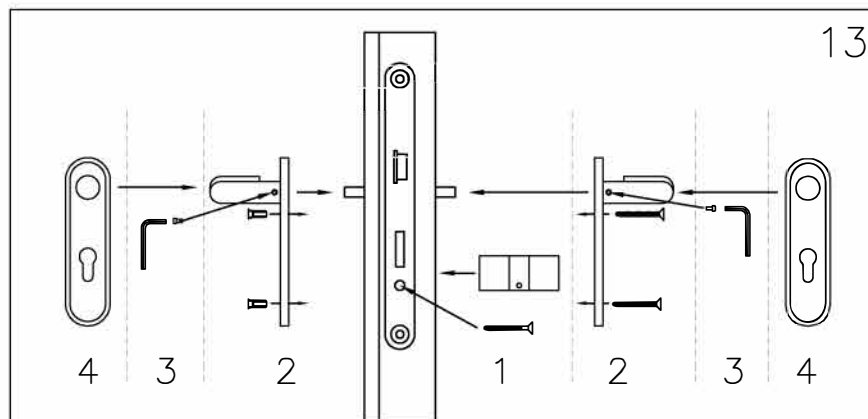


Si la porte est équipée de ferme-porte (OPTION), il faut se référer à la notice de pose correspondante au ferme-porte.

Poser le contre-bâti sur le dormant et s'assurer que les dimensions correspondent aux dimensions de la baie et à l'épaisseur du mur. Vérifier si le contre-bâti s'aligne avec le mur.

Ensuite:

- enlever le contre-bâti, mettre des points de mousse sur la face intérieure du contre-bâti et sur le dormant déjà monté. Il n'est pas nécessaire d'utiliser la mousse coupe-feu.
- installer le contre-bâti en l'insérant dans le dormant
- si besoin ajouter un peu de mousse entre le contre-bâti et le mur
- pour garantir l'écartement entre les deux montants installer entre les contre-bâti des liteaux d'écartement en bois : deux ou trois sur la hauteur et deux sur la largeur de la porte.



Pose de l'ensemble des poignées:

retirer le film de protection autour de la serrure

1. insérer le cylindre dans le trou de la serrure et le fixer avec une vis

2. poser les plaques de béquille en acier des deux côtés et les fixer à l'aide des vis.

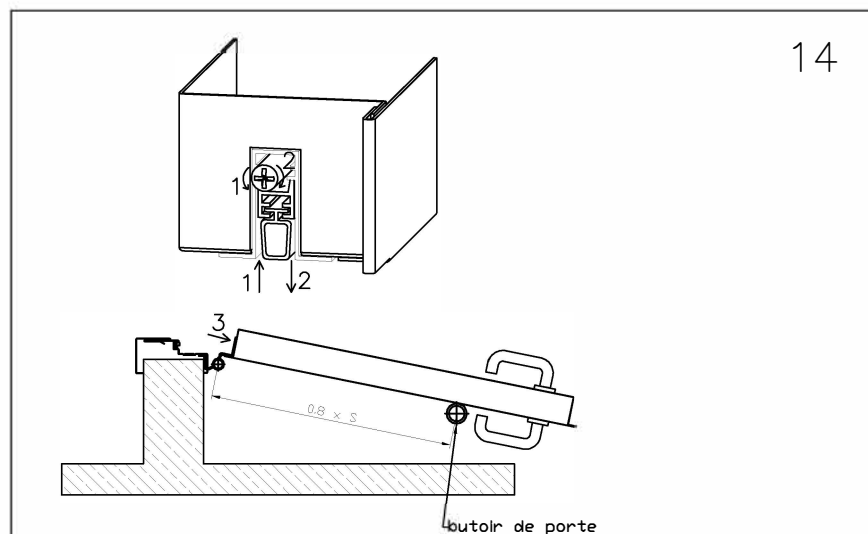
Attention: il ne faut pas les visser trop fort pour éviter de bloquer le pêne de la serrure

3. bloquer la tige de la béquille avec une clé allen

4. enfoncer les deux plaques de recouvrement en plastique sur les plaques de base, ces

plaques doivent être bien alignées avec la surface du vantail

APRES LE MONTAGE DU BLOC-PORTE IL FAUT ENLEVER LE FILM DE PROTECTION DU VANTAIL ET LAISSER LA PORTE PROPRE



Effectuer le réglage du joint de seuil automatique si la porte en est équipée (OPTION).

Le réglage s'effectue par simple vissage du poussoir-roulette qui se trouve côté paumelles (3) et qui règle le niveau de la descente du joint. Le réglage se fait avec un vantail ouvert à 90°.

Dans certains cas pour protéger le vantail il est nécessaire de monter un butoir de porte.

CONSIGNES A SUIVRE :

1. Les portes coupe-feu doivent être posées par un personnel qualifié. Les instructions de la notice de pose doivent être suivies rigoureusement pour assurer un bon fonctionnement de la porte.

2. Les portes coupe-feu disposent de procès-verbaux de classement de résistance au feu établis par l'Efectis France

– Procès Verbaux: 14-A-091 et 14-A-092

La pose des portes coupe-feu doit être conforme à toutes les indications des PV.

La responsabilité de ASSA ABLOY MERCOR DOORS ne peut pas être engagée pour des problèmes de pose.

3. D'éventuelles réclamations pour de la marchandise manquante ou défectueuse doivent être signalées sur le bon de livraison ou par e-mail sous 48 heures après la réception de la marchandise ou par lettre recommandée dans les 8 jours suivant la réception de la livraison.

4. Un entretien régulier des portes est obligatoire.

Les contrôles et vérifications sont à effectuer deux fois par an au minimum – vérifier qu'aucun objet ne gêne un bon fonctionnement de la porte coupe-feu

– contrôler l'état général des vantaux et du dormant

– contrôler la fixation et le fonctionnement des accessoires de la porte

– effectuer la lubrification des charnières et d'autres éléments mobiles.

5. Les blocs-portes doivent être déplacés avec du matériel adapté, stockés avec soin, à l'abri des intempéries, de l'eau et de l'humidité.

6. Après avoir effectué la pose il faut enlever le film de protection.

La porte avec le film de protection ne peut jamais être exposée aux agents atmosphériques: soleil ou humidité. Il y a un risque d'abîmer le parement de la porte.